

**Аналитический отчет о результативности
коррекционно-развивающей работы учителя-логопеда
Ланцевой Людмилы Валериевны в группе для детей с ТНР
МБДОУ МО г. Краснодар «Детский сад комбинированного вида №65»
за 2018-2020гг.**

Организационное направление

Аналитический отчет составлен по итогам деятельности учителя-логопеда Ланцевой Людмилы Валериевны за 2018-2020 учебные годы с целью оценки качества коррекционно-развивающей работы.

Коррекционно-развивающая работа была организована в старшей группе для детей с ТНР в 2018-2019 учебном году, и подготовительной к школе группе для детей с ТНР в 2019-2020 учебном году. На основании результатов заседания ПМПК ГБУ «Центр диагностики и консультирования» КК в группу МБДОУ МО г. Краснодар «Детский сад комбинированного вида №65» в 2018-2019 учебном году были зачислены 12 детей. Из 12 детей с нарушениями речи 5 детей имели ОНР 2-3 уровня, 7 детей – ОНР 3 уровня. В 2019-2020 учебном году в подготовительную к школе группу перешли те же дети на второй год обучения.

Коррекционно-развивающий процесс в группе компенсирующей направленности в 2018-2019 учебном году и в 2019-2020 учебном году строился в соответствии с:

1. Адаптированной образовательной программой дошкольного образования МБДОУ МО г. Краснодар «Детский сад комбинированного вида №65», которая составлена на основании комплексной образовательной программы дошкольного образования для детей с тяжелыми нарушениями речи (общим недоразвитием речи) с 3 до 7 лет под редакцией Н.В. Нищевой.

2. Современной методической литературой:
В.В. Коноваленко «Индивидуально – подгрупповая работа по коррекции звукопроизношения»;
Н.В. Нищева «Картотека упражнений для автоматизации правильного произношения и дифференциации звуков разных групп»; Л.А. Комарова «Автоматизация звуков»; Г.В. Романова «Формирование правильной дикции у дошкольников»; Н.С. Четверушкина «Система коррекционных упражнений по преодолению нарушений слоговой структуры слова у детей дошкольного возраста»; С.Е. Большакова «Преодоление нарушений слоговой структура слова у детей»; В.В. Воскабович «Игровые технологии».

В течение 2018-2019 и 2019-2020 учебных годов проводилась работа по следующим направлениям:

- развитие словаря;
- формирование и совершенствование грамматического строя речи;
- развитие фонетико-фонематической системы языка и навыков языкового анализа;
- обучение элементов грамоты;
- развитие связной речи и речевого общения;
- развитие высших психических функций;
- развитие мелкой моторики рук и общей координации движений.

Работа осуществлялась в соответствии с целями: коррекционно-образовательными, коррекционно-развивающими, коррекционно-воспитательными.

Исходя из поставленных целей, определены приоритетные задачи деятельности:

1. Создать благоприятные условия для проживания ребенком дошкольного детства, для развития личности дошкольника, подготовки ребенка к жизни в современном социуме.
2. Организовать коррекционно-образовательный процесс в соответствии с ФГОС ДО.
3. Способствовать повышению компетенций педагогов ДОО и родителей детей по вопросам речевого развития дошкольников.

Диагностическое направление.

В сентябре 2018 и в сентябре 2019 годов было проведено углубленное логопедическое обследование с использованием диагностики Н.В. Нищевой.

Задачами углубленного обследования является выявление особенностей общего и речевого развития детей: состояния компонентов речевой системы, соотношения развития различных компонентов речи, сопоставление уровня развития языковых средств с их активизацией (использование в речевой деятельности).

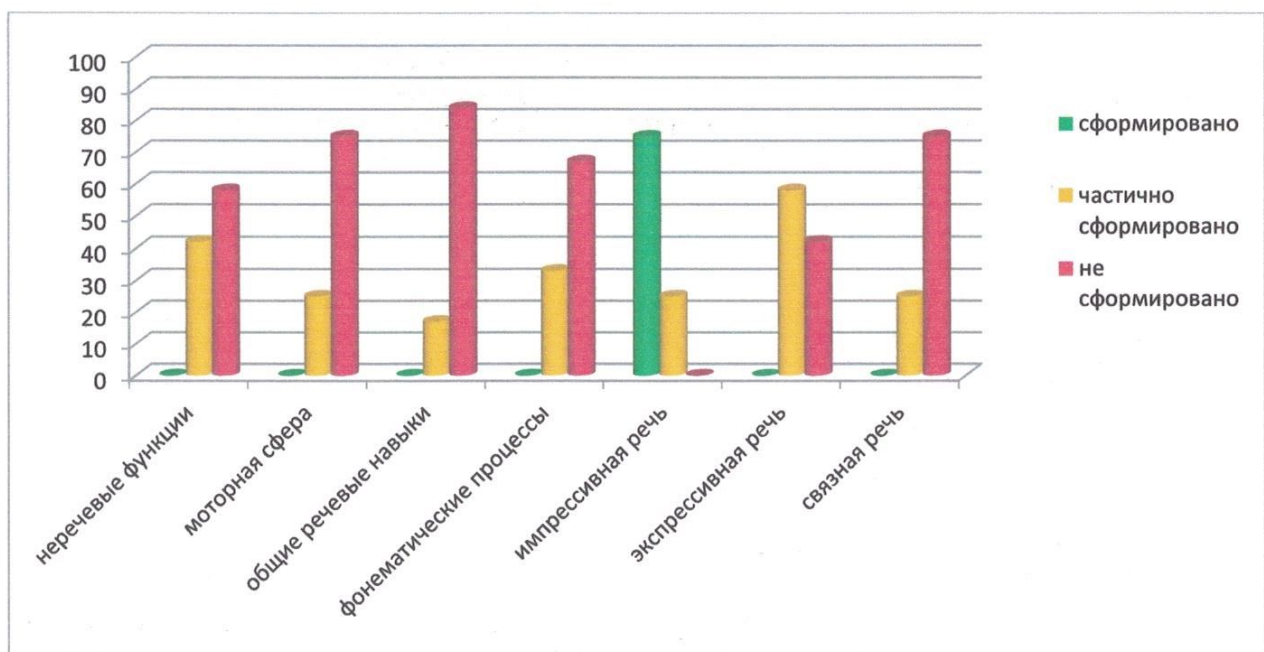
Использовался диагностический инструментарий:

1. Н.В. Нищева «Карта развития ребенка дошкольного возраста с тяжелыми нарушениями речи (ОНР) с 4 до 7 лет».
2. Н.В. Нищева «Картинный материал к речевой карте ребенка с общим недоразвитием речи с 4 до 7 лет».

Обследование на начало 2018, 2019 учебных годов позволило выявить не только негативную симптоматику в отношении общего и речевого развития ребенка, но и позитивные симптомы, компенсаторные возможности, зону ближайшего развития, помогло сформировать подгруппы детей для коррекции нарушения речи, составить планы подгрупповой и индивидуальной коррекционно-развивающей деятельности.

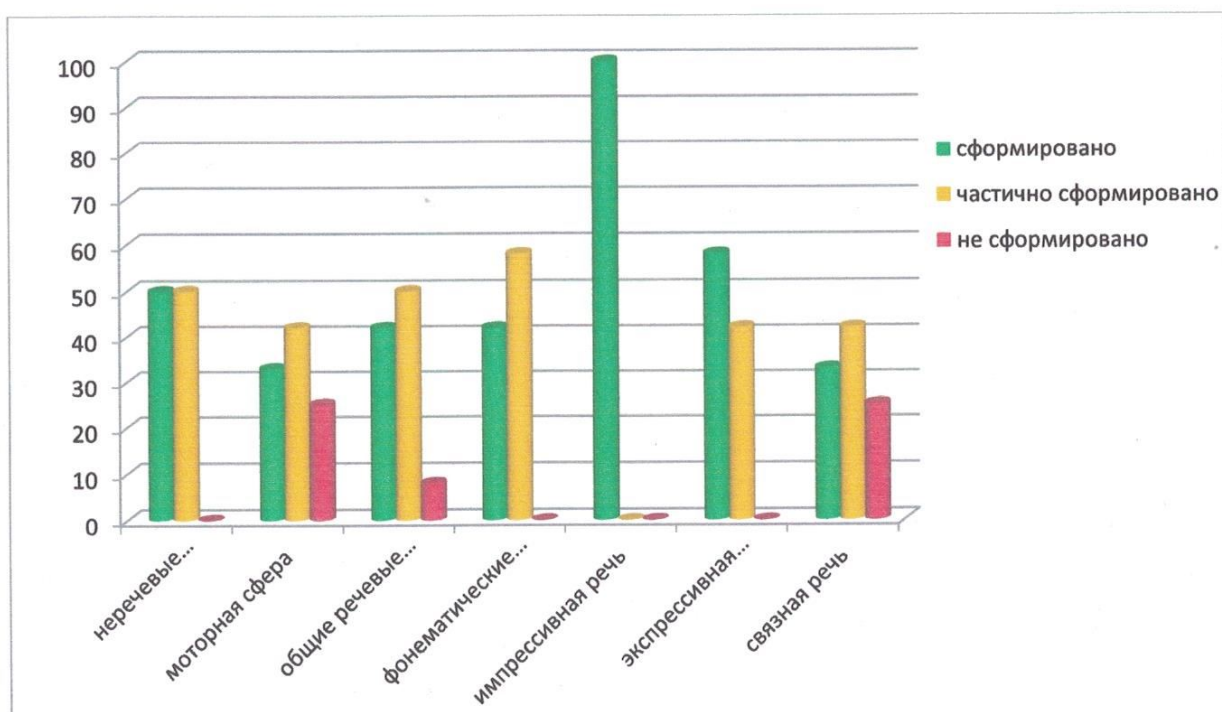
**Таблица по итогам диагностики детей старшей группы
компенсирующей направленности
на начало 2018-2019 учебного года.**

Виды деятельности	Сформировано		Частично сформировано		Не сформировано	
	Кол-во детей	%	Кол-во детей	%	Кол-во детей	%
Неречевые функции	-	-	5	42	7	58
Моторная сфера	-	-	3	25	9	75
Общие речевые навыки	-	-	2	17	10	83
Фонематические процессы	-	-	4	33	8	67
Импрессивная речь	9	75	3	25	0	-
Экспрессивная речь	-	-	7	58	5	42
Связная речь	-	-	3	25	9	75



**Таблица по итогам диагностики детей подготовительной к школе группы
компенсирующей направленности
на начало 2019-2020 учебного года.**

Виды деятельности	Сформировано		Частично сформировано		Не сформировано	
	Кол-во детей	%	Кол-во детей	%	Кол-во детей	%
Неречевые функции	6	50	6	50	-	-
Моторная сфера	4	33	5	42	3	25
Общие речевые навыки	5	42	6	50	1	8
Фонематические процессы	5	42	7	58	-	-
Импрессивная речь	12	100	-	-	-	-
Экспрессивная речь	7	58	5	42	-	-
Связная речь	4	33	5	42	3	25



В результате анализа данных, полученных в ходе логопедического обследования, у детей в разной степени проявления были выявлены недостатки в развитии речи:

- неречевые функции: недостаточно сформированы слуховое внимание (отмечаются нарушения слухового восприятия, слабость акустических следов при воспроизведении ритмов);
- моторная сфера: ручная моторика (движения не точные, неуверенные, плохо владеют ножницами), артикуляционная моторика (дизартрический компонент, недостаточная подвижность органов артикуляционного аппарата, неточность движений губ и языка, затруднения в переключении артикуляционных органов с одного движения на другое);
- общие речевые навыки: нарушения звукопроизношения, слоговой структуры слова, недостаточно развита дыхательная функция, слабая модуляция голоса;
- нарушения фонематического слуха; несформированность навыков звукового анализа и синтеза;
- экспрессивная речь: недостаточный объем словарного запаса, недостаточно сформированы процессы словоизменения и словообразования;
- связная речь: ограниченность словарного запаса, экспрессивные аграмматизмы, отсутствие самостоятельности в составлении рассказов, трудности в программировании содержания развернутых монологических высказываний (нарушения логической

последовательности изложения, незавершенность высказываний), нарушения синтаксической структуры предложений.

Коррекционно-развивающее направление.

По результатам логопедического обследования в соответствии с выявленными нарушениями компонентов речевой системы и с учетом психолого-педагогических особенностей детей была организована коррекционно-развивающая работа в форме фронтальной, подгрупповой и индивидуальной образовательной деятельности.

Коррекционная работа проводилась в соответствии с календарно-тематическим планированием на 2018-2019 и 2019-2020 учебные годы. Перспективное планирование составлено на основе комплексной образовательной программы дошкольного образования для детей с тяжелыми нарушениями речи (общим недоразвитием речи) с 3 до 7 лет под редакцией Н.В. Нищевой. Вся работа строилась в соответствии с конспектами подгрупповых логопедических занятий в группе компенсирующей направленности ДОО для детей с тяжелыми нарушениями речи с 5 до 6 лет (старшая группа) и с 6 до 7 лет под редакцией Н.В. Нищевой.

Целью коррекционно-развивающей работы являлось воспитание у детей правильной, четкой речи с соответствующим возрасту звукопроизношением, словарным запасом и уровнем развития связной речи, что обеспечивалось в результате разнопланового систематического воздействия, направленного на развитие речевых и неречевых процессов, согласованного с семьей дошкольников.

Реализация содержания коррекционно-развивающей работы осуществлялось через регламентируемые (ОД) и не регламентируемые виды деятельности (режимные моменты, совместную деятельность, самостоятельную деятельность детей). Последовательность устранения выявленных дефектов звукопроизношения определялась индивидуально, в соответствии с речевыми особенностями каждого ребенка.

Исходя из образовательных потребностей детей группы, а также имеющихся в ДОО условий, в практической деятельности использовались различные современные образовательные технологии:

✓ Игровые технологии позволяют повышать успешность обучения воспитанников с речевыми нарушениями. Проведение на групповых, подгрупповых и индивидуальных логопедических занятиях специально подобранных игр создает максимально благоприятные условия для развития детей и позволяет решать педагогические и коррекционные задачи в естественных для ребенка условиях игровой деятельности. Используемые мною игровые пособия применяются на логопедических занятиях по разным направлениям работы. Для повышения эффективности коррекционно-образовательного процесса применялась развивающая игровая технология В.В. Воскабовича.

✓ Активно использовались информационно-коммуникационные технологии. Чтобы достичь максимального результата в коррекционно-образовательном процессе, на занятиях были использованы мультимедийные презентации.

✓ Практика логопедической работы показывает, что в качестве эффективного коррекционного средства можно использовать метод наглядного моделирования. Данный метод подводит ребенка к овладению связной речью.

✓ Для сохранения и укрепления физического здоровья мною применялись здоровьесберегающие технологии: артикуляционная гимнастика, систематические упражнения по тренировке движений пальцев, регулярные занятия дыхательной гимнастикой, зрительная гимнастика, кинезиологические упражнения, помогающие активизировать различные отделы коры головного мозга. Успешно апробирован мною метод использования Су-Джок терапии. Шарики-«ёжики» и колечки были использованы при пальчиковой гимнастике.

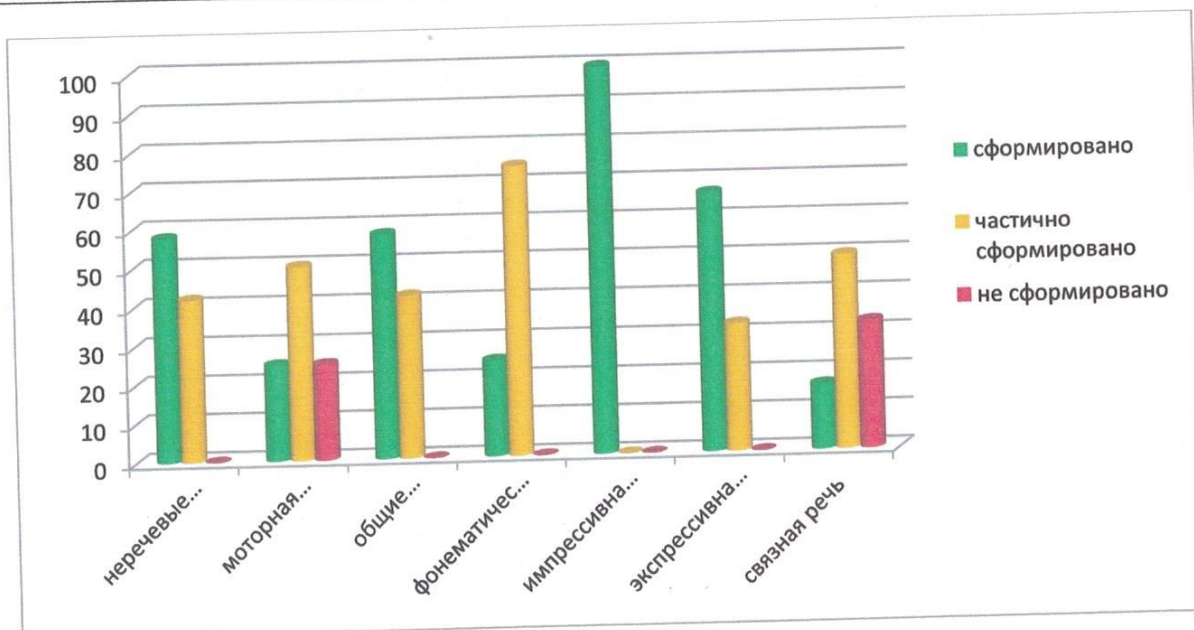
В ходе коррекционно-развивающей работы был реализован план по взаимодействию со специалистами: инструктором по физическому воспитанию, музыкальным руководителем. Результатом данной работы стал более высокий уровень коммуникации и социализации детей.

Положительная динамика проведенной коррекционно-развивающей работы в 2018-2019, 2019-2020 учебном году была отслежена в ходе итогового мониторинга.

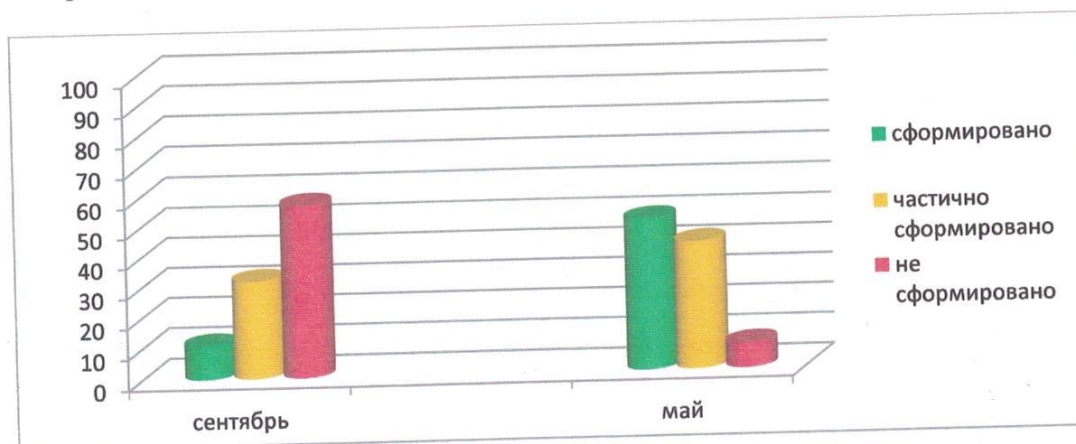
Диагностические изменения в освоении адаптированной образовательной программы дошкольного образования МБДОУ МО г. Краснодар «Детский сад комбинированного вида №65» для детей с ТНР на 2018-2019 и 2019-2020 учебные года.

Таблица по итогам диагностики детей старшей группы компенсирующей направленности за 2018-2019 учебный год (итоговая диагностика).

Виды деятельности	Сформировано		Частично сформировано		Не сформировано	
	Кол-во детей	%	Кол-во детей	%	Кол-во детей	%
Неречевые функции	7	58	5	42	-	-
Моторная сфера	3	25	6	50	3	25
Общие речевые навыки	7	58	5	42	-	-
Фонематические процессы	3	25	9	75	-	-
Импрессивная речь	12	100	-	-	-	-
Экспрессивная речь	8	67	4	33	-	-
Связная речь	2	17	6	50	4	33



Сравнительный анализ успешности воспитанников в освоении содержания программного материала за 2018-2019 учебный год представлен в диаграмме.



Вывод: Результаты мониторинга подтверждают положительную динамику освоения детьми содержания программного материала в 2018-2019 учебном году. Отрицательной динамики не наблюдается ни у одного ребенка. Положительная динамика развития у 9 воспитанников (75%). Опираясь на комплексную диагностику, проведенную в конце учебного года, можно говорить, что у большинства детей повысились показатели самоконтроля и саморегуляции, а также в способности детей увидеть допущенные ошибки и исправить их самостоятельно. Дети стали наиболее успешно применять свои знания в речевой, предметно-практической деятельности, расширился запас знаний и представлений об окружающем мире, повысился уровень познавательной активности. У 3 детей (25%) наблюдается положительная, но слабовыраженная динамика развития. Трудности в обучении обусловлены индивидуальными особенностями социально-эмоционального и интеллектуального развития детей, тяжестью первичного нарушения.

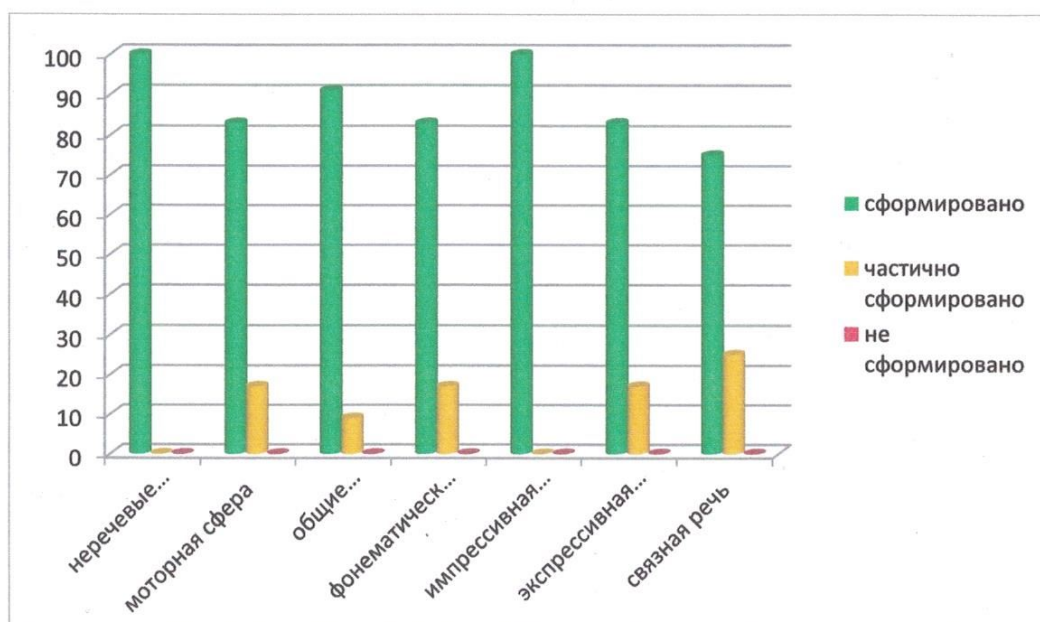
Таким образом, результативность логопедической работы в 2018-2019 учебном году составила 75%.

Таблица по итогам диагностики детей подготовительной к школе группы компенсирующей направленности за 2019-2020 учебный год (итоговая диагностика).

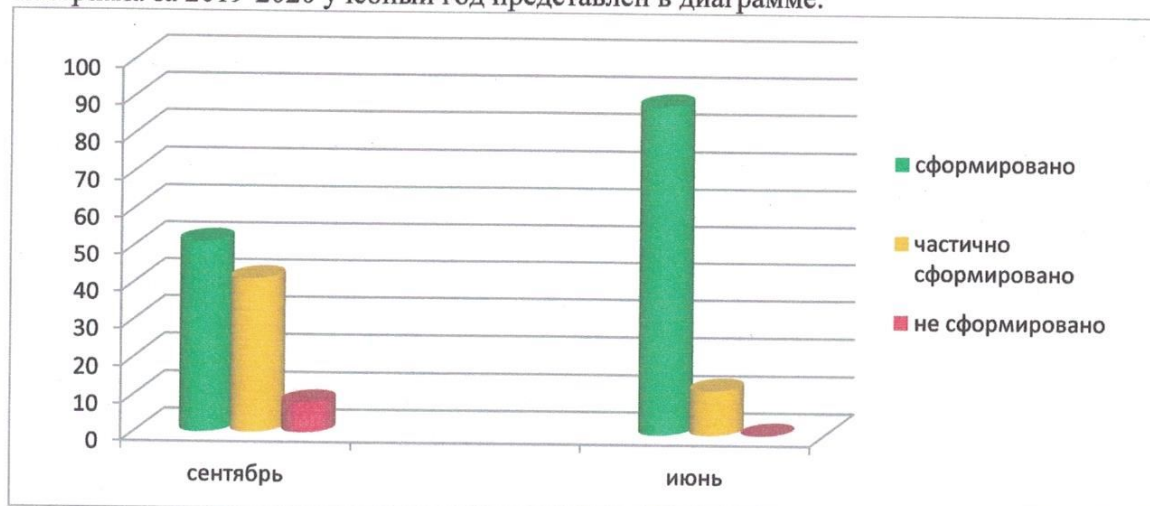
В связи с приостановлением деятельности ДОО в конце марта 2020 года, работа строилась с учетом эпидемиологической обстановки и карантинных мер. Осуществление коррекционно-развивающей работы осуществлялось в режиме онлайн через доступные родителям средства (скайп, платформа Zoom, WhatsApp).

Итоговое обследование проводилось в конце июня, после открытия МБДОУ МО г. Краснодар «Детский сад комбинированного вида №65».

Виды деятельности	Сформировано		Частично сформировано		Не сформировано	
	Кол-во детей	%	Кол-во детей	%	Кол-во детей	%
Неречевые функции	12	100	-	-	-	-
Моторная сфера	10	83	2	17	-	-
Общие речевые навыки	11	91	1	9	-	-
Фонематические процессы	10	83	2	17	-	-
Импрессивная речь	12	100	-	-	-	-
Экспрессивная речь	10	83	2	17	-	-
Связная речь	9	75	3	25	-	-



Сравнительный анализ успешности воспитанников в освоении содержания программного материала за 2019-2020 учебный год представлен в диаграмме.



По результатам итогового обследования можно констатировать наличие положительной динамики как у каждого из детей, так и у группы детей в целом. В результате коррекционной работы дети показали положительную динамику в развитии речи по всем параметрам мониторинга. Согласно данным у детей улучшилась моторная сфера; были исправлены общие речевые навыки: слоговая структура слова, звукопроизношение; значительно обогатились лексические средства языка, устранены недостатки использования морфологических средств для передачи связи слов в предложении и грамматических конструкций, значительно структурирована связная речь.

Эффективность коррекционной работы 2019-2020 учебного года подтверждается высоким процентом детей с чистой речью на момент поступления в школу. Количество детей, выпустившихся в школу – 10 человек (84%). У этих детей речь полностью соответствует возрастной норме. Двоим детям (16%) рекомендовано продолжить обучение и воспитание по программе для детей с ТНР еще на один год, на основании того, что у них сохраняются недостатки в речевом развитии и эти дети не достигли школьного возраста.

Вывод: в результате систематизированной коррекционно-развивающей работы, комплексного подхода к устранению речевых недостатков у детей с ТНР и правильности подобранных методов и приемов обучения у воспитанников наблюдается значительная динамика. Вследствие коррекционных мероприятий 84% выпускников группы поступили в школу общеразвивающего типа.

Таким образом, результативность логопедической работы на конец 2019-2020 учебного года составила 84%.

Консультативное направление.

В течение данного периода проводилась консультативная работа с педагогами и родителями. С педагогами проводила консультации по вопросам планирования работы по развитию речи детей с учётом возрастных норм и лексических тем, оказывала систематическую помощь воспитателям в организации индивидуальной и групповой работы по развитию речи. Консультирование представлено разнообразными видами работы, как с педагогами, так и с родителями. В раздевалке группы находится информационный стенд, на котором представлены практические рекомендации для родителей.

В 2018-2019 учебном году проводились:

Консультации для педагогов:

- ✓ «Взаимосвязь в работе учителя–логопеда, физ. инструктора, музыкального работника и воспитателей с целью эффективной коррекционной работы» (12.09.2018г.)
- ✓ «Подготовка детей к обучению грамоте».(10.10.2018г.)
- ✓ «Значение артикуляционной гимнастики для детей дошкольного возраста» (14.11.2018г.)
- ✓ «Методические рекомендации по развитию воздушной струи». (12.12.2018г.)
- ✓ «Методы и приемы обогащения лексического запаса у детей 2-7 лет» (23.01.2019г.)

- ✓ «Обучение детей с нарушениями речи согласованию числительных с существительными» (13.02.2019г.)
- ✓ «Развитие у детей с нарушениями речи грамматического строя речи» (13.03.2019г.)
- ✓ «Воспитание звуковой культуры речи» (10.04.2019г.)
- ✓ «Развитие графомоторных навыков у детей старшего дошкольного возраста» (15.05.2019г.)
- Консультирование родителей по актуальным проблемам обучения и развития:*
- ✓ «Как организовать занятия с ребенком дома» (19.09.2018г.)
- ✓ «Артикуляционная гимнастика». (24.10.2018г.)
- ✓ «Как учить стихи с ребенком». (28.11.2018г.)
- ✓ «Как снять напряжение после детского сада». (19.12.2018г.)
- ✓ «Убираю игрушки сам». (30.01.2019г.)
- ✓ «Игры и игровые упражнения для обучения правильному дыханию». (20.02.2019г.)
- ✓ Советы логопеда: «Ребенка интересует все, что он видит». (27.03.2019г.)
- ✓ Советы логопеда: «Не за горами школа». (24.04.2019г.)
- ✓ «Упражнения для глаз». (22.05.2019г.)

В 2019-2020 учебном году проводились:

Консультации для педагогов:

- ✓ «Особенности детей, имеющих дизартрию» (4.09.2019г.)
- ✓ «Маленькое счастье старшего дошкольника» (9.10.2019г.)
- ✓ «Обучение старших дошкольников культуре речевого поведения в процессе чтения сказок» (6.11.2019г.)
- ✓ «Использование мнемотехники в работе по преодолению речевых нарушений». (4.12.2019г.)
- ✓ «Как учить стихи с ребенком». (15.01.2020г.)
- ✓ «Профилактика нарушений письма у детей дошкольного возраста» (5.02.2020г.)
- ✓ «Развитие связной речи у детей дошкольного возраста». (4.03.2020г.)

Консультирование родителей по актуальным проблемам обучения и развития:

- ✓ «Готовность детей к школе» (18.09.2019г.)
- ✓ «Речь – это один из главных показателей психического развития». (23.10.2019г.)
- ✓ «Фонематический слух – основа правильной речи». (20.11.2019г.)
- ✓ «Развитие мелкой моторики, как средство развития речи у детей с речевыми нарушениями» (18.12.2019г.)
- ✓ «Учите детей общаться». (29.01.2020г.)
- ✓ «Слушать, чтобы говорить» (19.02.2020г.)
- ✓ Памятки для родителей: «Гимнастика и массаж губ. Мимическая гимнастика» (18.03.2020г.)

Организационно-методическая работа.

В рамках организационно-методической работы были реализованы цели и задачи, предусмотренные годовыми планами на 2018-2019 и 2019-2020 учебные годы.

Регулярно пополнялась предметно-развивающая среда кабинета, создавались дидактические материалы, формировалась база методического оснащения (подбор и систематизация наглядности, создание картотеки).

За этот период мною были созданы методические разработки по обучению грамоте:

- «Путешествие по волшебному «Фонетическому лесу» для детей старшего дошкольного возраста;
- «Путешествие на поезде «Азбука» в «Страну слов» для детей подготовительной к школе группы.

Необходимым условием реализации коррекционно- образовательного процесса является наличие основной документации. В связи с этим велась следующая документация:

- график работы и циклограмма рабочей недели;
- список детей, имеющих нарушения в развитии устной речи;

- расписание индивидуальных и подгрупповых занятий с детьми;
- речевые карты и индивидуальные планы коррекции нарушений речевого развития на каждого ребенка;
- планы работы на 2018-2019 и 2019-2020 учебные годы;
- перспективные и календарные планы;
- календарно-тематическое планирование коррекционной работы;
- индивидуальные тетради у каждого ребенка;
- тетрадь взаимосвязи учителя-логопеда с воспитателями;
- справки по результатам мониторинга, отчет об эффективности коррекционно-развивающей работы учителя-логопеда

Организационно-методическая работа также включала следующие мероприятия:

- ✓ Участие в педсоветах ДОО;
- ✓ Оказание помощи воспитателям в ДОО в организации индивидуальной и групповой работы по развитию речи;
- ✓ Участие в ППк ДОО
- ✓ Разработку консультаций, семинаров-практикумов, мастер-классов для педагогов в рамках участия в методическом объединении «Использование здоровьесберегающих технологий в работе с детьми». 2019-2020 г.
- ✓ Работа в качестве наставника.
- ✓ Прохождение курсов повышения квалификации в НОЧУ ДПО «Краснодарский многофункциональный институт дополнительного образования» по программе: «Организация и содержание логопедической работы в условиях реализации ФГОС».

Вывод: проанализировав коррекционно-развивающую работу за период с 2018 по 2020 учебные года, можно сделать вывод о том, что поставленные цели и задачи реализованы. Коррекционно-логопедическая работа строилась в единстве с диагностикой, коррекцией и профилактикой отклонений в речевом развитии. Проанализировав всю коррекционно-логопедическую работу за 2 учебных года, результаты детей, убедились, что преодоление нарушений речи – путь долгий и нелегкий, но цель достигнута, поставленные задачи решены, технологии выбраны верно.

23.05.2021г.

Учитель-логопед

Заведующий МБДОУ МО г. Краснодар
«Детский сад комбинированного вида №65».



Л.В. Ланцева

Н.А. Новачук