

**Аналитический отчет о результативности
коррекционно-развивающей работы учителя-дефектолога
Соколиковой Яны Николаевны в группе компенсирующей
направленности для детей с ЗПР
МБДОУ МО г. Краснодар «Детский сад № 65»
за 2020-2021 уч.г. и 2021-2022 уч. г.**

Аналитический отчет составлен по итогам деятельности учителя-дефектолога Соколиковой Я.Н. за 2020-2021 уч.г. и 2021-2022 уч.г. с целью оценки качества проведенной коррекционно-развивающей работы с детьми, имеющими задержку психического развития и сопутствующие нарушения.

Коррекционно-развивающая работа была организована в старшей группе для детей с ЗПР в 2020-2021 учебном году, и подготовительной к школе группе для детей с ЗПР в 2021-2022 учебном году. На основании результатов заседания ПМПК ГБУ «Центр диагностики и консультирования» КК в группу МБДОУ МО г. Краснодар «Детский сад №65» в 2020-2021 учебном году были зачислены 8 детей. Из 8 детей у 7 детей – ЗПР, у 1 – ЗПР с РАС. В 2021-2022 учебном году в подготовительную к школе группу перешли те же дети на второй год обучения.

Коррекционно-развивающий процесс в группе компенсирующей направленности в 2020-2021 учебном году и в 2021-2022 учебном году строился в соответствии с:

1. Адаптированной образовательной программой дошкольного образования МБДОУ МО г. Краснодар «Детский сад №65», которая составлена на основании комплексной образовательной программы дошкольного образования «Подготовка к школе детей с задержкой психического развития» под редакцией С.Г. Шевченко.

2. Современной методической литературой:

- Морозова И.А., Пушкарёва М.А. Ознакомление с окружающим миром. Конспекты занятий для работы с детьми с ЗПР 5-6 лет. – М.: МОЗАИКАСИНТЕЗ, 2021. – 208 с.
- Морозова И. А., Пушкарёва М.А. Ознакомление с окружающим миром. Конспекты занятий для работы с детьми с ЗПР 6-8 лет. – М.: МОЗАИКАСИНТЕЗ, 2021. – 216 с.
- Морозова И.А., Пушкарёва М.А. Развитие элементарных математических представлений. Конспекты занятий для работы с детьми с ЗПР 5-6 лет. – М.: МОЗАИКА-СИНТЕЗ, 2022. – 128с.

- Морозова И.А., Пушкарёва М.А «Развитие речевого восприятия». КРО Конспекты занятий для работы с детьми с ЗПР 5-6 лет. Москва, «МозаикаСинтез», 2021 г. – 88с.
- Морозова И.А., Пушкарёва М.А. Развитие Элементарных математических представлений. Конспекты занятий. Для работы с детьми 6-7 лет с ЗПР. – М.: МОЗАИКА-СИНТЕЗ, 2009.
- Морозова И.А., Пушкарёва М.А «Развитие речевого восприятия». КРО Конспекты занятий для работы с детьми с ЗПР 6-8 лет. Москва, «МозаикаСинтез», 2022 г. – 128с.
- Морозова И. А., Пушкарёва М.А. Подготовка детей 6—7 лет к обучению грамоте. — М.: Мозаика-Синтез, 2007. - Морозова И. А., Пушкарёва М. А. Развитие речевого восприятия. 6–8 лет. Конспекты занятий. — М.: Мозаика-Синтез, 2019
- Верещагина Н.В. Диагностика педагогического процесса в старшей группе (с 5-6 лет) дошкольной образовательной организации. - СПб.: ООО «ИЗДАТЕЛЬСТВО «ДЕТСТВО-ПРЕСС», 2015. – 16 с.
- Верещагина Н.В. Диагностика педагогического процесса в старшей группе (с 6-7 лет) дошкольной образовательной организации. - СПб.: ООО «ИЗДАТЕЛЬСТВО «ДЕТСТВО-ПРЕСС», 2015. – 16 с.
- Касицына М.А., Борякова Н.Ю. «Коррекционно-педагогическая работа в детском саду для детей с ЗПР» -М.; 2007. -

Работа осуществлялась в соответствии с коррекционно-развивающими, коррекционно-образовательными, коррекционно-воспитательными целями.

В течение 2020-2021 и 2021-2022 учебных годов основные направления работы были:

- развитие слухоречевого внимания;
- развитие артикуляционного и ручного праксиса;
- формирование элементарных математических представлений и развитие мышления;
- расширение пассивного и активного предметного и глагольного словаря, словаря признаков, по всем лексическим темам, предусмотренным программой;
- развитие слоговой структуры слова;
- формирование лексико-грамматического строя;
- развитие фонематического слуха и восприятия;
- работа по развитию звуко-слогового анализа;
- подготовка руки к письму;

- развитие фразовой и связной речи;
- развитие коммуникативных умений и навыков;
- коррекция звукопроизношения.

Коррекционно-развивающая работа с детьми строилась с учётом образовательных потребностей, уровня речевого развития, индивидуальных и возрастных особенностей, которые определялись, прежде всего, в результате комплексного обследования, проведённого в начале учебного года.

Работа осуществлялась в соответствии с целями: коррекционно-образовательными, коррекционно-развивающими, коррекционно-воспитательными.

Исходя из поставленных целей, определены приоритетные задачи деятельности:

1. Создать благоприятные условия для проживания ребенком дошкольного детства, для развития личности дошкольника, подготовки ребенка к жизни в современном социуме.
2. Организовать коррекционно-образовательный процесс в соответствии с ФГОС ДО.
3. Способствовать повышению компетенций педагогов ДОО и родителей детей по вопросам речевого развития дошкольников.

Диагностическое направление.

В сентябре 2020 и в сентябре 2021 годов было проведено углубленное дефектологическое обследование с использованием диагностик Е.А.Стребелевой, И.Д.Коненковой и И.Ф.Марковской.

Задачами углубленного обследования является выявление особенностей общего и речевого развития детей: состояния познавательного развития и компонентов речевой системы, соотношения развития различных компонентов речи, сопоставление уровня развития языковых средств с их активизацией (использование в речевой деятельности).

Использовался диагностический инструментарий:

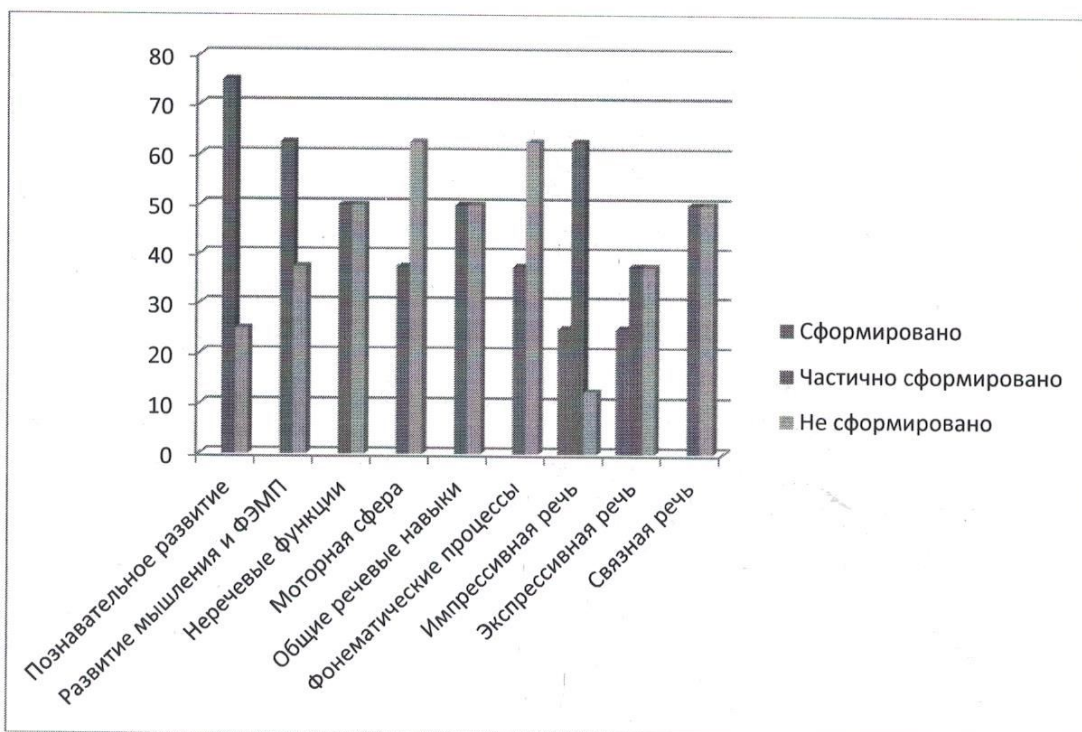
1. Е.А.Стребелева «Психолого-педагогическая диагностика развития детей раннего и дошкольного возраста».
2. И.Д. Коненкова «Обследование речи дошкольников с ЗПР».
3. И.Ф. Марковская «Задержка психического развития. Клиническая и нейропсихологическая диагностика».

Обследование на начало 2020 учебных годов позволило выявить не только негативную симптоматику в отношении общего и речевого развития

ребенка, но и позитивные симптомы, компенсаторные возможности, зону ближайшего развития, помогло сформировать подгруппы детей для коррекции познавательных процессов и нарушений речевого развития, составить планы подгрупповой и индивидуальной коррекционно-развивающей деятельности.

Таблица по итогам диагностики детей старшей группы компенсирующей направленности на начало 2020-2021 учебного года.

Виды деятельности	Сформировано		Частично сформировано		Не сформировано	
	Кол-во детей	%	Кол-во детей	%	Кол-во детей	%
Познавательное развитие	-	-	6	75	2	25
Развитие мышления и ФЭМП	-	-	5	62,5	3	37,5
Неречевые функции	-	-	4	50	4	50
Моторная сфера	-	-	3	37,5	5	62,5
Общие речевые навыки	-	-	4	50	4	50
Фонематические процессы	-	-	3	37,5	5	62,5
Импрессивная речь	2	25	5	62,5	1	12,5
Экспрессивная речь	2	25	3	37,5	3	37,5
Связная речь	-	-	4	50	4	50



В результате анализа данных, полученных в ходе дефектологического обследования, у детей в разной степени проявления были выявлены недостатки в развитии познавательной сферы и речи:

- познавательное развитие: слабый познавательный интерес, недостаточно сформированы и не структурированы представления об окружающем мире,

- развитие мышления и ФЭМП: недостаточно сформированы представления о формах, размерах, числах и количестве ; операции с числами недоступны;

- неречевые функции: недостаточно сформированы слуховое внимание (отмечаются нарушения слухового восприятия, слабость акустических следов при воспроизведении ритмов);

- моторная сфера: ручная моторика (движения не точные, неуверенные, плохо владеют ножницами), артикуляционная моторика (дизартрический компонент, недостаточная подвижность органов артикуляционного аппарата, неточность движений губ и языка, затруднения в переключении артикуляционных органов с одного движения на другое);

- общие речевые навыки: нарушения звукопроизношения, слоговой структуры слова, недостаточно развита дыхательная функция, слабая модуляция голоса;

- нарушения фонематического слуха; несформированность навыков звукового анализа и синтеза;

- экспрессивная речь: недостаточный объем словарного запаса, недостаточно сформированы процессы словоизменения и словообразования;

- связная речь: ограниченность словарного запаса, экспрессивные аграмматизмы, отсутствие самостоятельности в составлении рассказов, трудности в программировании содержания развернутых монологических высказываний (нарушения логической последовательности изложения, незавершенность высказываний), нарушения синтаксической структуры предложений.

Коррекционно-развивающее направление.

По результатам дефектологического обследования в соответствии с выявленными нарушениями познавательного развития, компонентов речевой системы и с учетом психофизических особенностей детей была организована коррекционно-развивающая работа в форме фронтальной, подгрупповой и индивидуальной образовательной деятельности.

Коррекционная работа проводилась в соответствии с календарно-тематическим планированием на 2020-2021 учебный год. Перспективное планирование составлено на основе комплексной образовательной

программы дошкольного образования для детей с задержкой психического развития с 5 до 7 лет под редакцией С.Г. Шевченко. Вся работа строилась в соответствии с конспектами подгрупповых дефектологических занятий в группе компенсирующей направленности ДОО для детей с задержкой психического развития с 5 до 6 лет (старшая группа) и с 6 до 7 лет под редакцией И.А.Морозовой и М.А.Пушкарёвой.

Целью коррекционно-развивающей работы являлось формирование базовых предпосылок учебной деятельности (навыков имитации, понимания инструкций, навыков работы по образцу и т.д.), сенсорное и сенсомоторное развитие, формирование пространственно-временных отношений, умственное развитие (мотивационный, операционный и регуляционный компоненты, формирование соответствующих возрасту общеинтеллектуальных умений, развитие наглядных и словесных форм мышления), формирование разносторонних представлений о предметах и явлениях окружающей действительности, обогащение словаря, развитие связной речи, развитие социально-бытовых навыков, что обеспечивалось в результате разнопланового систематического воздействия, направленного на всестороннее развитие ребенка, согласованного с семьей дошкольников.

Реализация содержания коррекционно-развивающей работы осуществлялось через регламентируемые (ОД) и не регламентируемые виды деятельности (режимные моменты, совместную деятельность, самостоятельную деятельность детей). Последовательность устранения нарушений в развитии определялась индивидуально, в соответствии с возрастом и особенностями развития каждого ребенка.

Исходя из образовательных потребностей детей группы, а также имеющихся в ДОО условий, в практической деятельности использовались различные современные образовательные технологии:

✓ Игровые технологии позволяют повышать успешность обучения воспитанников с ЗПР. Проведение на групповых, подгрупповых и индивидуальных дефектологических занятиях специально подобранных игр создает максимально благоприятные условия для развития детей и позволяет решать педагогические и коррекционные задачи в естественных для ребенка условиях игровой деятельности. Используемые мною игровые пособия применяются на дефектологических занятиях по разным направлениям работы.

✓ Активно использовались информационно-коммуникационные технологии. Чтобы достичь максимального результата в коррекционно-образовательном процессе, на занятиях были использованы мультимедийные презентации.

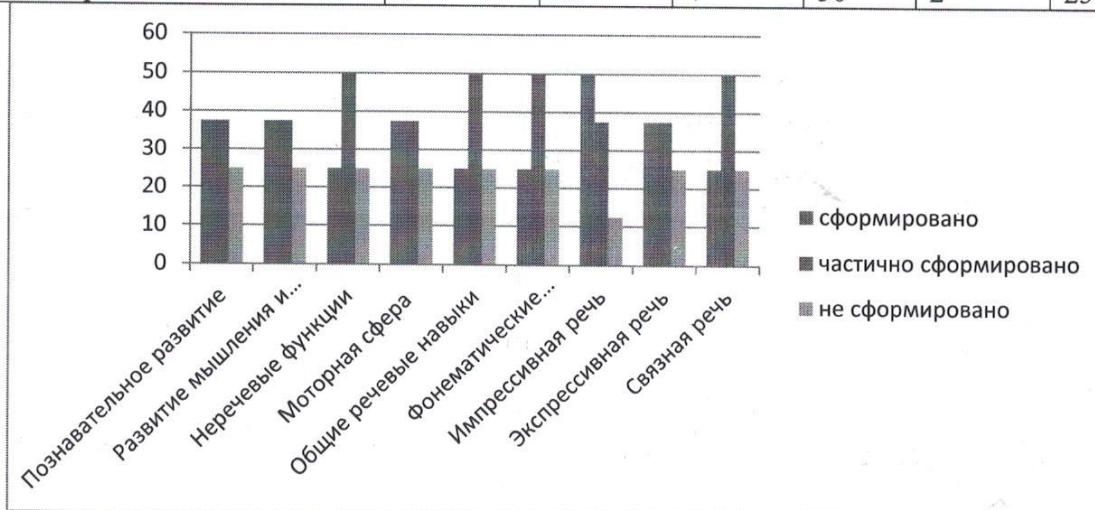
✓ Для сохранения и укрепления физического здоровья мною применялись здоровьесберегающие технологии: артикуляционная гимнастика, систематические упражнения по тренировке движений пальцев, регулярные занятия дыхательной гимнастикой, зрительная гимнастика, кинезиологические упражнения, помогающие активизировать различные отделы коры головного мозга. Успешно апробирован мною метод использования Су-Джок терапии. Шарiki-«ёжики» и колечки были использованы при пальчиковой гимнастике.

В ходе коррекционно-развивающей работы был реализован план по взаимодействию со специалистами: инструктором по физическому воспитанию, музыкальным руководителем. Результатом данной работы стал более высокий уровень коммуникации и социализации детей.

Положительная динамика проведенной коррекционно-развивающей работы в 2020-2021 учебном году была отслежена в ходе итогового мониторинга.

**Таблица по итогам диагностики детей старшей группы
компенсирующей направленности
на конец 2020-2021 учебного года.**

Виды деятельности	Сформировано		Частично сформировано		Не сформировано	
	Кол-во детей	%	Кол-во детей	%	Кол-во детей	%
Познавательное развитие	3	37,5	3	37,5	2	25
Развитие мышления и ФЭМП	3	37,5	3	37,5	2	25
Неречевые функции	2	25	4	50	2	25
Моторная сфера	3	37,5	3	37,5	2	25
Общие речевые навыки	2	25	4	50	2	25
Фонематические процессы	2	25	4	50	2	25
Импрессивная речь	4	50	3	37,5	1	12,5
Экспрессивная речь	3	37,5	3	37,5	2	25
Связная речь	2	25	4	50	2	25



Результаты мониторинга подтверждают положительную динамику освоения детьми содержания программного материала у 6 детей (75%). Опираясь на комплексную диагностику, проведенную в конце учебного года, можно говорить, что у большинства детей улучшились все показатели. У большинства расширился кругозор. У воспитанников начали формироваться математические представления и мыслительные операции. Появился интерес к общению, к совместной деятельности. Артикуляционная моторика детей стала более подвижной, скоординированной. В результате коррекционного воздействия были автоматизированы и введены в речь звуки, требующие коррекции. Но у части детей еще остались несформированными сложные звуки, требующие дальнейшего коррекционного вмешательства. В результате работы значительно улучшилось фонематическое восприятие. В ходе работы над словарем и морфологическими категориями, у детей значительно расширился и обогатился словарный запас, особенно по лексическим темам, в словаре детей появилось больше существительных, прилагательных, глаголов и наречий. Дети научились использовать в своей речи слова-обобщения, антонимы, временные и пространственные понятия (дни недели, месяцы, части суток, времена года). Наибольшие затруднения вызывают подбор родственных слов, употребление слов сложного слогового ряда и подбор прилагательных к существительному.

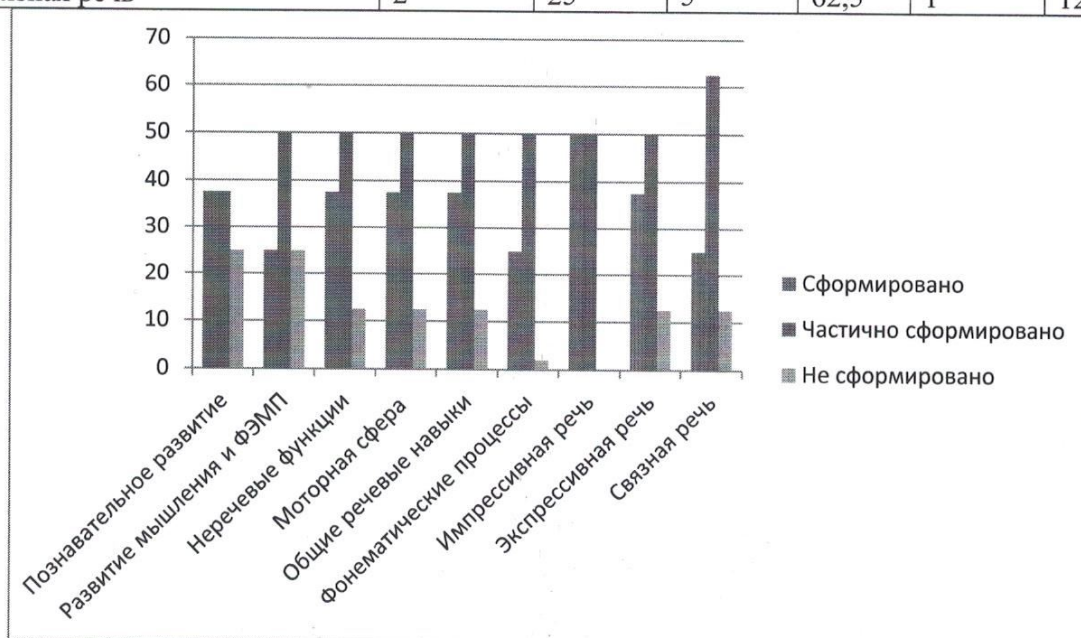
Вывод: Результаты мониторинга показали, что 6 детей (75%) выполнили программные задачи I года обучения группы компенсирующей направленности, у 2 детей трудности в обучении обусловлены индивидуальными особенностями интеллектуального и социально-эмоционального развития детей. Познавательный интерес у них слабый, заметны значительные трудности в усвоении программного материала. Активный словарь этих детей ниже возрастной нормы, речь недостаточно сформирована, аграмматична, маловыразительна. Артикуляционная моторика недостаточная, слабая мелкая моторика рук, имеются нарушения в общей моторике.

Таким образом, **результативность коррекционно-развивающей работы в 2020-2021 учебном году составила 75%.**

В 2021 – 2022 учебном году продолжили выполнение программных задач II года обучения коррекционной группы компенсирующей направленности для детей с ЗПР. В период с 1 по 18 сентября 2022 г. было проведено психолого-педагогическое обследование 8 воспитанников по тем же критериям.

**Таблица по итогам диагностики детей подготовительной группы
компенсирующей направленности
на начало 2021-2022 учебного года.**

Виды деятельности	Сформировано		Частично сформировано		Не сформировано	
	Кол-во детей	%	Кол-во детей	%	Кол-во детей	%
Познавательное развитие	3	37,5	3	37,5	2	25
Развитие мышления и ФЭМП	2	25	4	50	2	25
Неречевые функции	3	37,5	4	50	1	12,5
Моторная сфера	3	37,5	4	50	1	12,5
Общие речевые навыки	3	37,5	4	50	1	12,5
Фонематические процессы	2	25	4	50	2	25
Импрессивная речь	4	50	4	50	-	-
Экспрессивная речь	3	37,5	4	50	1	12,5
Связная речь	2	25	5	62,5	1	12,5



Целью коррекционно-развивающей работы II года обучения являлось продолжить развивать интеллектуальные и речевые навыки детей, что обеспечивалось в результате разнопланового систематического взаимодействия с семьей дошкольника.

Коррекционно-развивающая работа строилась с учетом образовательных потребностей, индивидуальных и возрастных особенностей детей, в связи с чем, осуществлялся более тщательный отбор содержания образования, использовались адекватные методы и приемы обучения. Коррекционно-педагогическое воздействие, реализующееся в форме фронтальной и индивидуальной образовательной деятельности, было направлено на расширение кругозора, формирование мыслительных

операций, правильного звукопроизношения, развития лексико-грамматического строя речи и связной речи дошкольников.

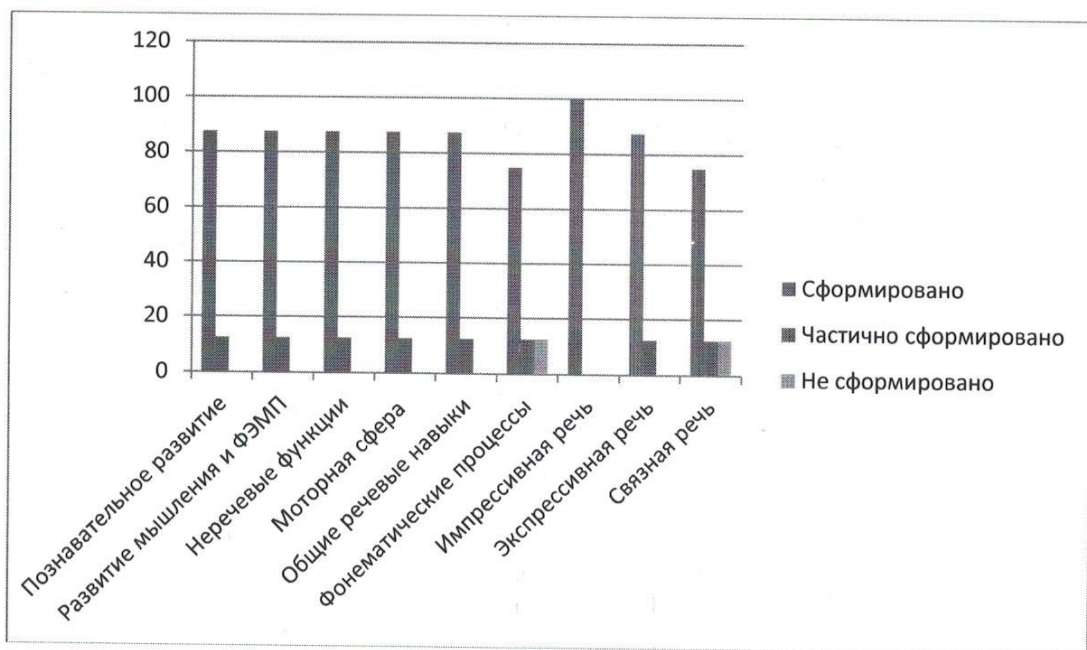
В работе с детьми использовались здоровьесберегающие технологии (динамические паузы, пальчиковая гимнастика, нейродинамические гимнастики, гимнастика для глаз, дыхательная гимнастика, Су-Джок терапия). Исходя из образовательных потребностей детей группы, а также имеющихся в ДОО условий, в своей практической деятельности мною были использованы информационно-коммуникационные технологии (мультимедийные презентации, авторские мультимедийные игры).

Эффективность коррекционно-развивающей работы зависит от грамотно организованной работы всех участников психолого-педагогического процесса. В течении учебного года осуществлялась взаимосвязь со специалистами ДОО (учителем-логопедом, педагогом-психологом, музыкальным руководителем, инструктором по физической культуре), педагогами группы, а также с родителями воспитанников.

Положительная динамика проведенной коррекционно-развивающей работы в 2021-2022 учебном году была отслежена в ходе итогового мониторинга.

Таблица по итогам диагностики детей подготовительной группы компенсирующей направленности на конец 2021-2022 учебного года.

Виды деятельности	Сформировано		Частично сформировано		Не сформировано	
	Кол-во детей	%	Кол-во детей	%	Кол-во детей	%
Познавательное развитие	7	87,5	1	12,5	-	-
Развитие мышления и ФЭМП	7	87,5	1	12,5	-	-
Неречевые функции	7	87,5	1	12,5	-	-
Моторная сфера	7	87,5	1	12,5	-	-
Общие речевые навыки	7	87,5	1	12,5	-	-
Фонематические процессы	6	75	1	12,5	1	12,5
Импрессивная речь	8	100	-	-	-	-
Экспрессивная речь	7	87,5	1	12,5	-	-
Связная речь	6	75	1	12,5	1	12,5



По результатам итогового обследования можно констатировать наличие положительной динамики как у каждого из детей, так и у группы детей в целом. В результате коррекционной работы дети показали положительную динамику по всем параметрам мониторинга. Согласно данным у детей расширились представления об окружающем мире, математические представления и логические операции сформированы на достаточно высоком уровне, улучшилась моторная сфера; были исправлены общие речевые навыки: слоговая структура слова, звукопроизношение; значительно обогатились лексические средства языка, устранены недостатки использования морфологических средств для передачи связи слов в предложении и грамматических конструкций, значительно структурирована связная речь.

Эффективность коррекционной работы 2021-2022 учебного года подтверждается высоким процентом детей со значительной положительной динамикой на момент поступления в школу. Количество детей, выпустившихся в общеобразовательную школу – 7 человек (87%). У этих детей развитие соответствует рамкам возрастной нормы. Одному ребенку (13%) рекомендовано обучение в коррекционной школе для детей с РАС.

Вывод: в результате систематизированной коррекционно-развивающей работы, комплексного подхода к устранению нарушений и отставаний в развитии у детей с ЗПР и правильности подобранных методов и приемов обучения у воспитанников наблюдается значительная динамика. Вследствие

коррекционных мероприятий 87% выпускников группы поступили в школу общеразвивающего типа.

Таким образом, результативность дефектологической работы на конец 2021-2022 учебного года составила 87%.

Консультативное направление

В течение данного периода проводилась консультативная работа с педагогами и родителями. С педагогами проводила консультации по вопросам планирования работы по всестороннему развитию детей с учётом возрастных норм и лексических тем, оказывала систематическую помощь воспитателям в организации индивидуальной и групповой работы. Консультирование представлено разнообразными видами работы, как с педагогами, так и с родителями. В раздевалке группы находится информационный стенд, на котором представлены практические рекомендации для родителей.

В 2020-2021 учебном году проводились:

- ✓ Консультация для родителей: «Условия адаптации детей с ЗПР в ДОУ» (07.10.2020г)
- ✓ Мастер-класс для педагогов «Развиваем пальчики – стимулируем речь» (14.10.2020г)
- ✓ Консультация для родителей: «Роль лечения и обучения в преодолении отставания в развитии» (18.11.2020г)
- ✓ Консультация для педагогов: «Правила общения с ребенком с нарушением внимания» (09.12.2020г)
- ✓ Консультация для родителей: «Что значит чтение для ребенка с ОВЗ» (17.03.2021г)
- ✓ Консультация для педагогов: «Развитие связной речи с использованием пальчиковых сказок» (21.04.2021г)
- ✓ Мастер-класс для родителей «Роль артикуляционной гимнастики для детей с ЗПР. Сказка Тру-ля-ля» (19.05.2021г)

На протяжении всего учебного года проводилась активная работа с родителями детей группы. Работа проводилась через выступления на родительских собраниях, подготовку материалов для родительских уголков, разъяснительные беседы.

В 2021-2022 учебном году проводились:

- ✓ Мастер-класс для родителей: «Игры для развития тактильного восприятия» (29.09.2021г)
- ✓ Консультация для педагогов: «Интеграция образовательных областей при проведении прогулки с детьми с ЗПР» (20.10.2021г)
- ✓ Консультация для родителей: «Цвет хорошего настроения» (16.02.2022г)
- ✓ Круглый стол для родителей и педагогов: «Сотрудничество семьи и детского сада в приобщении к здоровому образу жизни» (17.03.2022г)
- ✓ Консультация для родителей: «Утро, день, вечер, ночь – убежали сутки прочь» (11.05.2022г)

Организационно-методическая работа.

В рамках организационно-методической работы были реализованы цели и задачи, предусмотренные годовыми планами на 2020-2021 и 2021-2022 учебные годы.

Регулярно пополнялась предметно-развивающая среда кабинета, создавались дидактические материалы, формировалась база методического оснащения (подбор и систематизация наглядности, создание картотеки).

За этот период мною была создана методическая разработка по формированию и развитию элементарных математических представлений и сенсорных эталонов.

Необходимым условием реализации коррекционно-образовательного процесса является наличие основной документации. В связи с этим велась следующая документация:

- график работы и циклограмма рабочей недели;
- список детей, имеющих задержку психического развития;
- расписание индивидуальных и подгрупповых занятий с детьми;
- диагностические карты и индивидуальные планы коррекции нарушений развития на каждого ребенка;
- планы работы на 2020-2021 и 2021-2022 учебные годы;
- перспективные и календарные планы;
- календарно-тематическое планирование коррекционной работы;
- индивидуальные тетради у каждого ребенка;
- тетрадь взаимосвязи учителя-дефектолога с воспитателями;
- справки по результатам мониторинга, отчет об эффективности коррекционно-развивающей работы учителя-дефектолога

Организационно-методическая работа также включала следующие мероприятия:

- ✓ Участие в педсоветах ДОО;
- ✓ Оказание помощи воспитателям в ДОО в организации индивидуальной и групповой работы по познавательному и речевому развитию;
- ✓ Участие в ППк ДОО
- ✓ Разработку консультаций, мастер-классов для педагогов в рамках участия в методических объединениях.
- ✓ Прохождение курсов повышения квалификации в АНО ДПО «Краснодарский институт повышения квалификации и профессиональной переподготовки» по программам: «Современные технологии и методики работы в образовательных организациях с лицами с ограниченными возможностями здоровья (ОВЗ) в условиях реализации ФГОС ДО» и «Тьюторское сопровождение учебного процесса образовательной организации в условиях реализации ФГОС».

Вывод: проанализировав коррекционно-развивающую работу за период с 2020 по 2022 учебные года, можно сделать вывод о том, что поставленные цели и задачи реализованы. Коррекционно-дефектологическая работа строилась в единстве с диагностикой, коррекцией и профилактикой отклонений в развитии. Проанализировав всю коррекционно-дефектологическую работу за 2 учебных года, результаты детей, убедились, что преодоление отставания и нарушений в развитии – путь долгий и нелегкий, но цель достигнута, поставленные задачи решены, технологии выбраны верно.

Выписка из аналитического отчета
(об организации мероприятий плана работы)

В соответствии с планом работы учителя-дефектолога МБДОУ МО г. Краснодар «Детский сад» №65, Соколиковой Яны Николаевны на 2020-2021 учебный год, был проведен цикл мероприятий «Речевое развитие у детей с ЗПР».

№ п/п	Мероприятия	Категория	Дата проведения
1.	Мастер-класс для воспитателей: «Развиваем пальчики – стимулируем речевое развитие»	Педагоги	14.10.2020 г
2.	Консультация для педагогов: «Правила общения с ребенком с нарушением внимания»	Педагоги	09.12.2020г.
3.	Консультация для педагогов: «Развитие связной речи с использованием пальчиковых сказок»	Педагоги	21.04.2021г.
4.	Консультация для родителей: «Условия адаптации детей с ЗПР в ДОУ»	Родители	07.10.2020г.
5.	Консультация для родителей: «Роль лечения и обучения в преодолении отставания в развитии»	Родители	18.11.2020г.
6.	Консультация для родителей: «Что значит чтение для ребенка»	Родители	17.03.2021г.
7.	Мастер-класс для родителей: «Роль артикуляционной гимнастики для детей с ЗПР. Сказка Тру-ля-ля»	Родители	19.05.2021

Ответственный за организацию и проведение мероприятий:
старший воспитатель

Е.В. Дыхлина

Е.В. Дыхлина

Заведующий



Н.А.Новачук

Выписка из аналитического отчета
(об организации мероприятий плана работы)

В соответствии с планом работы учителя-дефектолога МБДОУ МО г.
Краснодар «Детский сад» №65, Соколиковой Яны Николаевны,
на 2021-2022 учебный год, был проведен цикл мероприятий
«Сенсорное развитие детей с ЗПР».

№ п/п	Мероприятия	Категория	Дата проведения
1.	Мастер-класс для родителей <i>«Игры для развития тактильного восприятия»</i>	Родители	29.09.2021г
2.	Консультация для родителей: <i>«Цвет хорошего настроения»</i>	Родители	16.02.2022г.
3.	Консультация для родителей: <i>«Утро, день, вечер, ночь – убежали сутки прочь»</i>	Родители	11.05.2022г.
4.	Консультация для педагогов: <i>«Интеграция образовательных областей при проведении прогулки с детьми ЗПР»</i>	Педагоги	20.10.2021г.
5.	Круглый стол для родителей и педагогов: <i>«Сотрудничество семьи и детского сада в приобщении к здоровому образу жизни»</i>	Педагоги Родители	17.03.2022г.

Ответственный за организацию и проведение мероприятий:
старший воспитатель

Е.В.Дыхлина

Заведующий

Н.А.Новачук

